

Střední škola zdravotnická a sociální Chrudim



Výroční zpráva o činnosti školy - školní rok 2006/2007

adresa : Poděbradova 336, 537 01 Chrudim IV

telefon : 469 620 415 tel., fax : 469 620 231

szs@chrudim.cz

www : szs.chrudim.cz

IČO : 00498891

IZO : 100 009 754

Identifikátor zařízení : 600 019 781



V Chrudimi dne 27.9. 2007

zpracovala:
Mgr. Jana Ullrichová
ředitelka SŠZS Chrudim

A. Základní údaje o škole

Střední škola zdravotnická a sociální

Změna zřizovací listiny:

Č.j.: KrÚ 20028/2006OŠMS - změna názvu organizace s účinností od 1.9. 2006

Zřizovatel: Pardubický kraj

podle § 2, odst.2, 157/2000 Sb., § 59 odst.1 písm.i) zákona č. 129/2000N Sb., o krajích a v souladu s § 27 odst.2 zákona č. 250/2000 Sb., o rozpočtových pravidlech územních rozpočtů.

Zřizovací listina ze dne 17.4. 2003, č.j.: KH 5575.4/2003/ OŠMS s účinností od 1.5.2003.

IČO : 00498891

IZO : 110 009 754

Identifikátor zařízení: 600 019 781

Právní forma: příspěvková organizace

Poskytované vzdělání: střední vzdělání s maturitní zkouškou

Zařazení do sítě škol - poslední změna zařazení:

Rozhodnutí Č.j.: krÚ 12755/2005 OŠMS s účinností od 16. 2. 2006

B.Přehled oborů vzdělávání

53-41-M Ošetřovatelství

- | | | |
|--|-----------------|----------------------|
| 1. 53-41-M/001 Všeobecná sestra
(JKOV: 53-01-6/00) | studium denní | délka studia: 4 roky |
| 2. 53-41-M/001 Všeobecná sestra
(JKOV: 53-01-6/00) | studium večerní | délka studia: 5 let |
| 3. 53-41-M/007 Zdravotnický asistent
(JKOV. Kód nepřidělen) | studium denní | délka studia: 4 roky |
| 4. 53-41-M/007 Zdravotnický asistent
(JKOV:kód nepřidělen) | studium dálkové | délka studia: 5 let |
| 5.53-41-M/007 Zdravotnický asistent
(JKOV:kód nepřidělen) | studium večerní | délka studia: 5 let |

75-41-M Sociální činnost

- | | | |
|---|-----------------|-----------------------|
| 1. 75-41-M/003 Sociální péče – pečovatelská činnost | studium denní | délka studia : 4 roky |
| 2. 75-41-M/003 Sociální péče – pečovatelská činnost | studium dálkové | délka studia: 5 let |
| 3. 75-41-M/003 Sociální péče – pečovatelská činnost | studium večerní | délka studia: 5 let |

Kapacita školy je 300 žáků.

Ve školním roce 2006/2007 bylo na škole celkem 10 tříd

- 8 tříd denního studia = 237 žáků
- 2 třídy večerního studia = 50 žáků celkem 287 žáků

C. Pracovníci školy

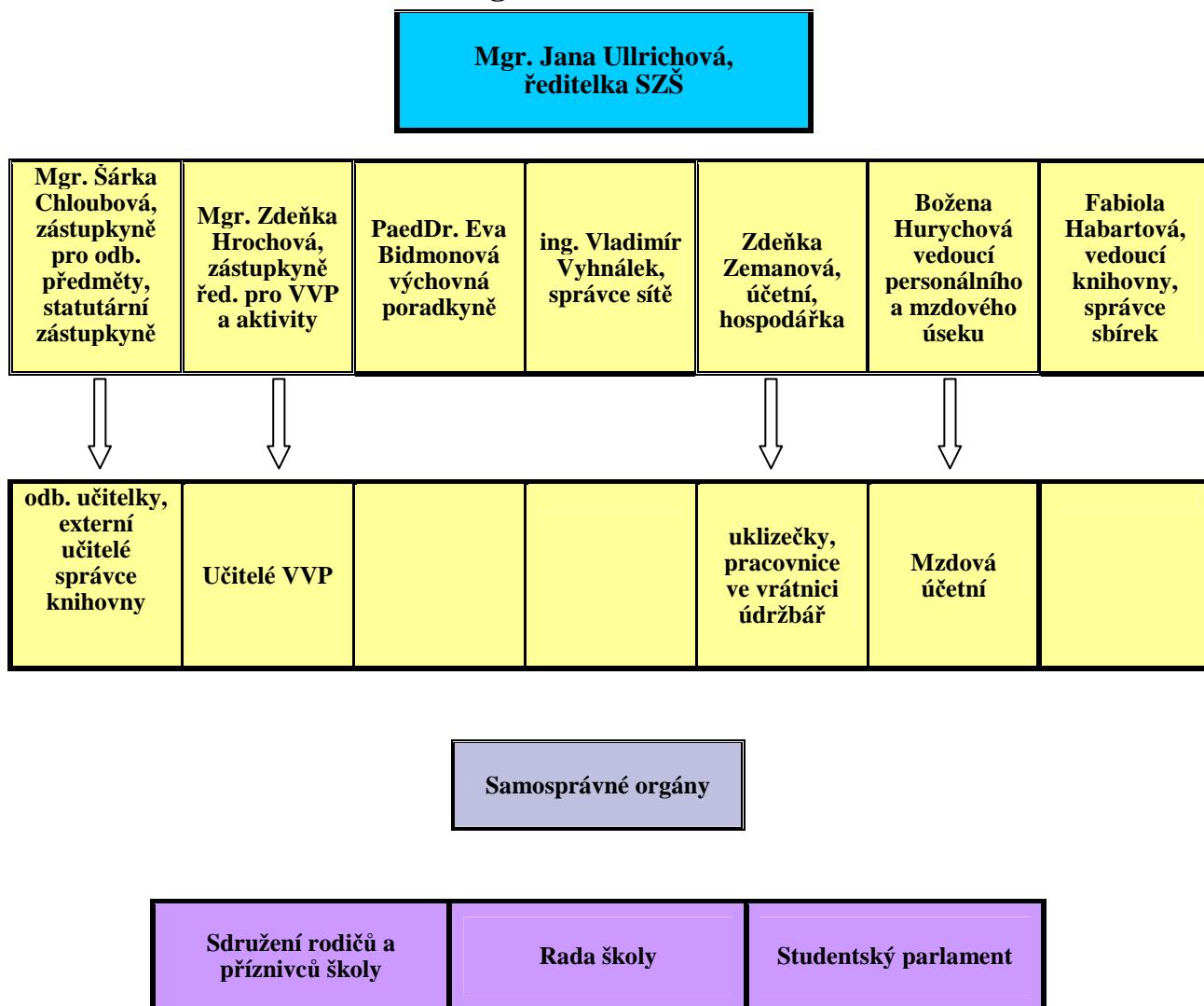
1. Vedení školy

- ředitelka: Mgr. Jana Ullrichová
- zástupkyně ředitelky pro odborné předměty, statutární zástupkyně: Mgr. Šárka Chloubová
- zástupkyně ředitelky pro organizační záležitosti: Mgr. Zdeňka Hrochová

2. Poradní sbor ředitelky

- výše uvedené vedení školy
- výchovná poradkyně: PaedDr. Eva Bidmonová
- správce sítě, marketing: Ing. Vladimír Vyhnálek
- Božena Hurychová : hospodářka, vedoucí úseku THP
- Zdeňka Zemanová : účetní
- Fabiola Habartová: správce knihovny a sbírek, odborná asistentka

Organizační schéma



3. Zaměstnanci školy – stav k 30.6. 2007

Celkem fyzické osoby: interních a externích – celkem

Pedagogičtí pracovníci:

Jméno	Aprobace, výuka	úvazek
Bc. Petra Bártová	OSE, OSN	21/21
Mgr. Jana Beranová	DEJ, LAJ, OBN, sOVZ	21/21
PaedDr. Eva Bidmonová	CJL, OBN	21/21 – výchovná poradkyně
Mgr. Marie Danihelková	TV, SH	21/21
Jaroslava Halámková	OSN	12/21 - důchodce
Bc. Jaroslava Hlínová	OSE, OSN	21/21
Mgr. Zdeňka Hrochová	MAT, FYZ	14/21 – zástupkyně ředitelky
Mgr. Martin Hroch	TV	12/21
Mgr. Šárka Chloubová	Učitelství pro SZŠ	14/21 – zástupkyně ředitelky
Mgr. Jana Kapounová	CJL, OBN	10/21
Mgr. Marie Klofátová	NJ, RJ	6/21
Mgr. Šárka Korečková	Učitelství pro SZŠ	22/21
Mgr. Petra Loudová	Mat, FYZ	18/21 – správce programu Bakalář
Jiřina Ondrušová	OSE, OSN	21/21
Bc. Iva Pešková	OSE, OSN	21/21
Bc. Marta Pleskotová	OSE, OSN	8/21
Mgr. Jaroslav Roučka	ICT	8/21
Jiřina Šebelová	OSE, OSN	12/21 - důchodce
Jaroslava Šmídová	OSE, OSN	22/21
Mgr. Jana Šolcová	NJ, Dej	21/21
Bc. Markéta Švadlenková	OSE, OSN	21/21
Mgr. Veronika Šlapáková	OSE, OSN	21/21
Mgr. Zdeňěk Trubák	AJ, ICT	21/21
Mgr. Jana Ullrichová	OSE, OSN	4/21- ředitelka
Ing. Michaela Vachunová	AJ	16/21
Bc. Jana Vargová	OSE, OSN	6/21
Ing. Vladimír Vyhnálek	VYT	16/21 – správce sítě

Na mateřské a rodičovské dovolené: Mgr. Jana Čermáková, Bc. Jana Vargová, Mgr. Martina Mellerová, Bc. Marta Pleskotová, Bc. Vilma Pleskotová, Mgr. Petra Burešová

THP:

Jméno	Pověřený úsek	Pozn.
Božena Hurychová	vedoucí odd. mzdové a personální	ved.pracovník
Zdeňka Zemanová	účetní, hospodářka	ved.pracovník
Ing. Vladimír Vyhnálek	správce sítě	
Fabiola Habartová	odborná asistentka, správce knihovny	
Zdeňka Kvapilová	uklizečka, pracovnice ve vrátnici	
Valerie Mrkvičková	uklizečka, pracovnice ve vrátnici	
Iveta Částková	uklizečka	
Marie Novotná	uklizečka, pracovnice ve vrátnici,	domovnice

4. Externí zaměstnanci ve školním roce 2006 / 2007

	Jméno	Předmět, třída	Počet hod.
1	Ing. Jaroslav. Beneš	SOM	4
2	Zuzana Blehová, DiS	VK Chirurgie	2
3	MUDr. Jan Češek	VK Pediatrie 2.roč,	1
4	Bc. Zuzana Červenková	OSE	6
5	MUDr. Vladimír Dušek	Neurologie 4. roč., 5. VS	3
6	MUDr. Vít Grygar	VK Gyn-por 2. roč	1
7	MUDr. Petr Hanousek	Chirurgie 4. roč	2
8	MUDr. Jiří Hradec	Vnitřní lékařství 4. roč.	2
9	Ing. P. Hrubý	CHE 2. roč	2
10	MUDr. Zdeňka Hronová	ZEH 2. roč.	1
11	MUDr. J. Hubač	KLP 2. roč	2
12	L. Chvojková	OSN 3. roč	5
13	MUDr. M. Minařík	PP	4
14	Z. Netolická	OSN 3.roč	7
15	MUDr. Helena Novotná	Psychiatrie 4. roč	2
16	MUDr. Eva Miklasová	Psychiatrie 5.VS	1
17	MUDr. Monika Pitthardová	VNL 3. roč., VS	3
18	MUDr. Milan Pospíšil	Chirurgie VS	1
19	MUDr. Jiřina Rybová	ZEH 2. roč.	1
20	MUDr. Radovan Slavíček	Gyn- por VS	1
21	MUDr. Josef Tuhý	KLP, VNL 2.,3. roč, VS	5
22	Květa Valková	OSN 4. roč	10
23	MUDr. Tomáš Vondráček	Chirurgie 4. roč, VS	3
24	Mgr. Stanislav Doucek	Biologie 1.,2. roč	6
25	Ing. Tomáš Kachlík	ChE 1.,2. roč	6
26	Mgr. Petr Pražák	PSP 2.roč., 4.VS	4
26	Luděk Bidmon	údržbář	4
27	Eva Šustrová	pracovnice ve vrátnici	7
28	Z. Karlíková	uklizečka	7
29	H. Kápičková	mzdová účetní	2
30	Mgr. P. Loudová	správce programu Bakalář	7

D. Přijímací řízení

Přijímací řízení do 1. ročníku školního roku 2007/2008

53-41-M/007 Zdravotnický asistent – denní forma

75-41-M/003 Sociální péče – pečovatelská činnost

53-41-M/007 Zdravotnický asistent – večerní forma

Kritéria přijímacích zkoušek – denní forma vzdělávání:

1. ukončené základní vzdělání
2. průměrný prospěch na ZŠ (8. a 9. třída) – 30 bodů
3. písemný test z českého jazyka - 30 bodů
4. písemný test z biologie člověka - 30 bodů
5. mimoškolní aktivity zaměřené k oboru a hodnocení ze základní školy – max.5 bodů

Přehled o výsledcích přijímacího řízení na SŠ – 2007

kód oboru vzdělání	název oboru vzdělání	délka studia	forma vzdělávání	školní rok 2007/2008		školní rok 2007/2008	
				přihlášeno v 1. kole	přijato v 1. kole	přihlášeno v 2. kole	přijato v 2. kole
53-41-M/007	zdravotnický asistent	4,0	DE	50	50	0	0
53-41-M/007	zdravotnický asistent	5,0	VE	25	25	6	3
75-41-M/003	sociální péče	4,0	DE	12	12	27	18
75-41-M/003	sociální péče	5,0	VE	0	0	0	0

E. Výsledky výchovy a vzdělávání

Maturitní zkoušky - školní rok 2006/2007 jarní termín

	4. A tř. uč. Mgr. Š. Korečková místopředseda: Mgr. Z. Hrochová	4.B tř. uč. Bc. M. Švadlenková místopředseda: Mgr. Š. Chloubová	5.VS tř.- uč. J. Ondrušová místopředseda: Mgr. J. Ullrichová
písemná část MZ:	4. 4. 2007	4. 4. 2007	4. 4. 2007
předmaturitní volno:	28.5. – 1.6. 2007	21.5.-25.5. 2007	4.-8.6. 2007
praktická část MZ:	21.5.-25.5. 2007	28.5. – 1.6. 2007	11.6.-15.6. 2007
ústní část MZ:	4.-8.6. 2007	4.-8.6. 2007	18.6.-20.6. 2007

Předměty k ústní MZ všechny třídy:

Povinné: CJL, OSE, VNL

Volitelné: Cizí jazyk, CHIR, PSP

Dobrovolná MZ: Cizí jazyk, CHIR, PSP

Přehled prospěchu třídy 4.A**maturita**

ke dni klasifikační porady

zpracováno dne: 11. 7. 2007

Třídní učitel: Mgr. Korečková Šárka

Počet žáků celkem: 28

Změny v počtu žáků

z toho dívek: 28

ubylo: 0

chlapců: 0

přibylo: 0

Předmět**Počty známek****Průměr Vyučující (podpis)**

		1	2	3	4	5		
CJL	Český jazyk a literatura	8	10	7	3	-	2.179	PaedDr. Bidmonová Eva
OSE	Ošetrovatelství	10	7	8	3	-	2.143	Mgr. Korečková Šárka
VNL	Vnitřní lékařství	10	9	8	1	-	2.000	MUDr. Tuhý Josef
AJ	Anglický jazyk	1	-	-	-	-	1.000	Mgr. Trubák Zdeněk
CHIR	Chirurgie	5	3	4	1	-	2.077	MUDr. Vondráček Tomáš
PSP	Psychologie a pedagogika	5	3	3	3	-	2.286	
OSN	Ošetrování nemocných	7	17	3	1	-	1.929	Mgr. Korečková Šárka Tichá Bc. Pešková Iva

Celkový průměrný prospěch 2.07857		
Stupeň hodnocení prospěchu	prospěl s vyznamenáním	9
	prospěl	19
	neprospěl	0
	nehodnocen	0

Přehled prospěchu třídy 4.B**maturita**

ke dni klasifikační porady

zpracováno dne: 11. 7. 2007

Třídní učitel: Bc. Švadlenková Markéta

Počet žáků celkem: 27

Změny v počtu žáků

z toho dívek: 25

ubylo: 0

chlapců: 2

přibylo: 0

Předmět**Počty známek****Průměr Vyučující (podpis)**

		1	2	3	4	5		
CJL	Český jazyk a literatura	5	11	6	5	-	2.407	Mgr. Kapounová Jana
OSE	Ošetrovatelství	14	8	4	1	-	1.704	Bc. Švadlenková Markéta
VNL	Vnitřní lékařství	5	9	8	5	-	2.481	Hradec Jiří
AJ	Anglický jazyk	3	1	2	1	-	2.143	ing. Vachunová Michaela
CHIR	Chirurgie	1	4	9	6	-	3.000	MUDr. Hanousek Petr
OSN	Ošetrování nemocných	10	16	1	-	-	1.667	Bc. Švadlenková Markéta Mgr. Chloubová Šárka Šebelová Jiřina Bc. Valková Květa

Celkový průměrný prospěch 2.20741		
Stupeň hodnocení prospěchu	prospěl s vyznamenáním	6
	prospěl	21
	neprospěl	0
	nehodnocen	0

Přehled prospěchu třídy 5.V**maturita**

ke dni klasifikační porady

zpracováno dne: 11. 7. 2007

Třídní učitel: Ondrušová Jiřina**Počet žáků celkem:** 22**Změny v počtu žáků**

z toho dívek: 18

ubylo: 0

chlapců: 4

přibylo: 0

Předmět**Počty známek****Průměr Vyučující (podpis)**

1 2 3 4 5

Předmět	Počty známek	Průměr	Vyučující (podpis)
	1 2 3 4 5		
CJL Český jazyk a literatura	4 6 6 2 -	2.333	PaedDr. Bidmonová Eva
OSE Ošetrovatelství	12 5 3 2 -	1.773	Ondrušová Jiřina
VNL Vnitřní lékařství	3 12 4 3 -	2.318	MUDr. Tuhý Josef
CHIR Chirurgie	5 8 6 2 -	2.238	MUDr. Vondráček Tomáš
NJ Německý jazyk	1 - - - -	1.000	Mgr. Klofátová Marie
OSN Ošetřování nemocných	11 8 2 1 -	1.682	Ondrušová Jiřina Bc. Kučumková Jaroslava

Celkový průměrný prospěch 2.04717		
Stupeň hodnocení prospěchu	prospěl s vyznamenáním	7
	prospěl	15
	neprospěl	0
	nehodnocen	0

F. DVPP

Dlouhodobé cíle v oblasti rozvoje pedagogických pracovníků:

1. Zvyšovat kvalifikační předpoklady. Prohloubit odbornost pedagogických pracovníků na škole, zaměřit se na kvalifikační růst dle aktuálních potřeb školy.
2. Vzdělávání managementu
3. Učitele připravit na změny, které budou souviset se zavedením státní maturitní zkoušky.
4. Vzdělávání v cizích jazycích a ICT

G. Aktivity a prezentace školy na veřejnosti



PROGRAM LEONARDO DA VINCI

Česko-španělský projekt stáží pro studenty zdravotnických škol je určen pro studenty Střední zdravotnické školy v Chrudimi v České republice a Urritxe-Zornotza B.H. I. ve Španělsku.

Projekt je postaven na vzájemné spolupráci mezi zmíněnými subjekty. Tato spolupráce má zajistit získání praktických zkušeností při práci v ošetrovatelství v partnerské zemi, dále umožnit porovnání českého a španělského systému zdravotnictví, prohloubit znalosti anglického jazyka vyslaných stážistů a poskytnout jim možnost poznání nové kultury a tradic.

Projekt je důležitý z hlediska zvýšení statutu ošetrovatelství i standardů při ošetrovatelské praxi, je důležitý pro motivaci, osobní a profesní růst studentů, pro přínos nových myšlenek a postupů do současného ošetrovatelství a pro budoucí snadnější seberealizaci vyslaných stážistů.

Projekt stáží probíhal po dobu 12 měsíců, v období od 1.9. 2005 do 31.8. 2006



PROJEKT ZDRAVÁ ŠKOLA

Projekt Škola podporující zdraví:

Ve školním roce 2004 / 2005 zpracovala SZŠ Chrudim projekt „Zdravá škola ve Zdravém městě“ a odeslala ho na Státní zdravotní ústav, který celý projekt zaštiťuje. V květnu 2005 proběhla kontaktní návštěva 2 pracovníků SZÚ Praha, při níž si prohlédli školu, pohovořili s žáky i učiteli a proběhlo jednání s vedením školy. Dne 21. 9. 2005 obhájily autorky projekt „u kulatého stolu“ na SZÚ Praha a SZŠ Chrudim se tak stala **první střední „Zdravou školou“ v České republice.**

Principem mezinárodního projektu „Škola podporující zdraví“ je vytvořit ve školách jednotlivých stupňů i typů zdravé prostředí pro žáky, jejich rodiče i zaměstnance, jak po stránce materiální, tak po stránce ideové.

Součástí projektu je prosazování zdravého životního stylu a zdravého způsobu života mezi dětskou a mládežnickou populací. Celý projekt souvisí se zdravým prostředím. Patří sem: zlepšování věcného, sociálního i organizačního prostředí, možnost výběru, přiměřenost, spoluúčast žáků, rodičů i všech zaměstnanců na dění ve škole i mimo ni, motivující hodnocení, demokratické principy práce a spolupráce se sociálními partnery školy.

Protože je SŠZS Chrudim první střední „zdravou školou“ a zpracovali jsme sami celou metodiku projektu (je dosud vypracována pouze pro MŠ a ZŠ), stala se naše škola **pilotní školou** pro další střední školy v ČR, které by se chtěly do projektu zapojit. Mgr. Zdeňka Hrochová – spoluautorka projektu – se zároveň stala členkou výkonného výboru Krajského koordinačního týmu pro rozšiřování podpory zdraví do škol všech typů a dalšího vzdělávání pedagogů v Pardubickém kraji.

Cesta ke kvalitě



Zaměření a cíle projektu

Program rozvojového partnerství je zaměřen na cíle směřující k růstu kvality a rozsahu nabídek sociálních služeb v Pardubickém kraji. K tomu se váží jednotlivé aktivity DPů i TCA. SŠZS Chrudim je jedním z partnerů, je garantem přípravy a realizace kurzů pro začínající a stávající pracovníky v sociálních službách. Škola získala akreditaci vzdělávací instituce a akreditaci dvou kurzů – pro pracovníky v sociálních službách a začínající pracovníky v sociálních službách. Na realizaci kurzu se podílejí pedagogové školy, administrativní zaměstnanci a lektori z jiných zařízení.

Školská rada

Školská rada má dle zřizovací listiny 3 členy. Složení Rady školy je následující:

Zástupce pardubického kraje: Ing. Jitka Šírová, ředitelka OA Pardubice

Zástupce pedagogů: Mgr. Marie Danihelková

Zástupce žáků a zák. zástupců: Radek Hrstka

Zasedání školské rady:

- dne 16.10. 2006

Studentský parlament Akce SP :

- Burza učebnic
- Účast při práci v městském parlamentu
- Pomoc žáků při zajišťování akcí školy
- Aktivní účast v soutěži „Žijeme v jednom městě“
- Spolupráce při besedách na ZŠCH a PV
- Zajištění občerstvení na škole
- Vytvoření MČK – a zapojení se do soutěže zdravotnických škol

H. Údaje o výsledcích inspekční činnosti provedené českou školní inspekcí

Česká školní inspekce
Pardubický inspektorát
Termín konání inspekce: 19.červen 2007

PŘEDMĚT KONTROLY

Kontrola formálních náležitostí zřizovací listiny a podmínek rozhodnutí o zápisu do rejstříku škol a školských zařízení.

Kontrola přípravy a průběhu maturitní zkoušky podle vyhlášky MSMT č. 4423/1991Sb., o ukončování studia ve středních školách a učilištích ve znění platném v kontrolovaném období

INSPEKČNÍ ZJIŠTĚNÍ

Byly sledovány tyto oblasti:

1. kontrola správnosti a úplnosti vybraných, povinně zapisovaných údajů vedených v rejstříku škol a školských zařízení
2. Kontrola dodržení nejvyššího povoleného počtu žáků ve střední škole, uvedeného v rozhodnutí o zápisu do rejstříku škol a školských zařízení.
3. Maturitní zkouška - §8 odst. 1,3. §25 odst. 2,3 vyhlášky MŠMT č. 442/1991 Sb., ve znění platném v kontrolovaném období
4. Zkušební komise - §22 odst. 1,2,3,č,7 vyhlášky MŠMT č. 442/1991 Sb., ve znění platném v kontrolovaném období
5. M poskytující odborné vzdělávání - maturitní zkouška ve střeni škole - dle vyhlášky MŠMT č. 442/1991 Sb., ve znění platném v kontrolovaném období
6. klasifikace a hodnocení maturitní zkoušky – dle vyhlášky MŠMT č. 442/1991 Sb., ve znění platném v kontrolovaném období
7. Výčet dokladů, o které se inspekční zpráva opírá: celkem 32 položek

ZÁVĚR

Střední škola zdravotnická a sociální Chrudim, Poděbradova 336 vykonává činnost školy, která je zapsána v rejstříku škol a školských zařízení. Poskytované vzdělávání je v souladu s prioritami dlouhodobého záměru vzdělávání a rozvoje vzdělávací soustavy České republiky a Pardubického kraje, respektuje cíle a zásady stanovené školským zákonem.

Ve všech oblastech dle výše uvedených inspekčních nebylo zjištěno porušení uvedených ustanovení právních předpisů.

I. Základní údaje o hospodaření školy

Zpráva o hospodaření školy za kalendářní rok 2006

A. Příjmy (v tis. Kč)

dotace od zřizovatele na přímé náklady	11705
dotace od zřizovatele na provozní náklady	1598
ostatní dotace:	
Velká údržba-okna	454
Informatika + vzdělávací software SIPVZ	182,5
Neinvestiční vybavení=OSE I	160
Granty-soc.prevence,prev.kriminality	20
Dotace Leonardo	132,5
Mimorozpočtové zdroje organizace-fondy	-
Ostatní příjmy	78
grant města Chrudim-učebna psychologie	10
dotace na přípravu grantů ESF	50
EQUAL	360
příjmy celkem	14750

B. Výdaje (v tis. Kč)

1. Investiční výdaje

V roce 2006 organizace neobdržela od státu ani od nadřízeného orgánu žádné investiční dotace. Hospodařila pouze s vlastními mimorozpočtovými prostředky FRIMu.

Tvorbu a čerpání tohoto účtu znázorňuje následující přehled (v tis.Kč.):

počáteční stav k 1.1. 2006	56
tvorba - odpisy	498
čerpání : celkem	531
z toho: multifunkční barevná tiskárna	55
počítače 2ks	86
ANNA resuscitační	85
torzo se svaly	53
lůžko Eleganza	150
čerpání - opravy a udržování	-
TZ budovy-klimatizace	102
konečný stav k 31.12. 2006	23